

## Tuto sur le dégrippage du pédalier.

Au premier test routier que j'ai effectué après le remplacement des freins avant et arrières et du maître-cylindre, la pédale de frein est restée au plancher avec les freins serrés.

Une simple action du pied m'a permis de remonter la pédale est de débloquer les freins.

Avant de se mettre en quête d'un nouveau Mastervac, il faut s'assurer que le problème ne vient pas du grippage du pédalier. J'avais remarqué que le fait de débrayer faisait bouger la pédale de frein.

L'utilisation de dégrippant a amélioré le fonctionnement mais n'avait pas complètement résolu le problème. Il est possible de démonter l'axe en laissant le pédalier en place, mais dans mon cas la pédale de frein était complètement grippée sur son axe.

J'ai pu effectuer la purge des freins, mais quand j'ai pu enfin démarrer le moteur, l'assistance de freinage a permis à la pédale de frein de descendre plus bas et de se bloquer.

Nos cab ont été équipés d'au moins deux types de pédalier, ce tuto est réalisé sur un modèle 05/91 équipé d'une direction assistée.

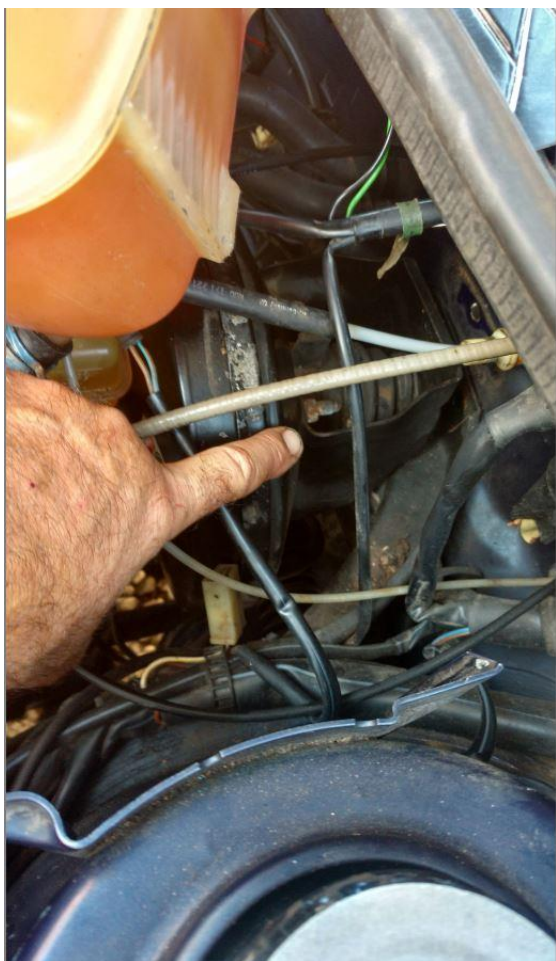
Cette opération se fait sans démonter la traverse et sans ouverture du circuit de freinage. Donc pas de purge finale.

1 – Démonter le siège conducteur,

il est important de bien préparer son espace de travail pour ne pas trop souffrir des côtes et du dos, les matelas et autre truc en mousse seront très utiles



2 – Déboîter et mettre de côté le vase d'expansion.



3 – Dévisser et retirer les 3 écrous de fixation de l'ensemble support du Mastervac /jambe de force/tablier/pédalier



4 – Simplement desserrer l'écrou de la jambe de renfort sur le longeron.

(Cette opération facilitera le remontage du pédalier)



C'est fini pour les opérations faciles, maintenant on va jouer au contorsionniste à l'intérieur.

5 – Couper le rilsan qui fixe la cosse sur la colonne de direction, et l'écartier pour que le pédalier puisse coulisser le long de la colonne.

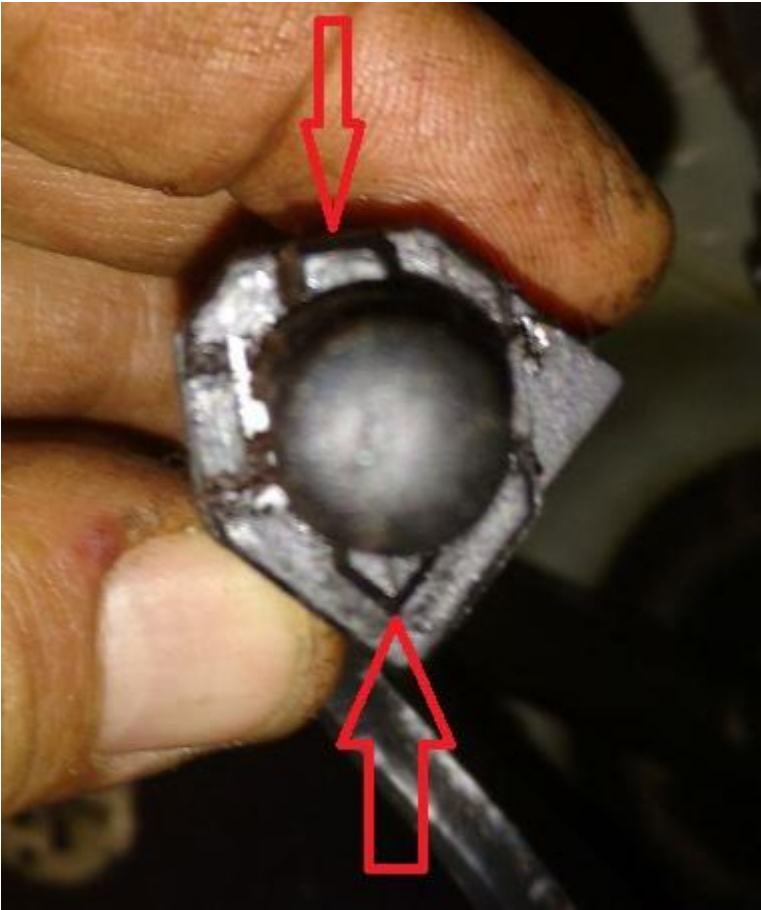


7 – Faire sauter le gros clip du pédalier avec un gros tournevis



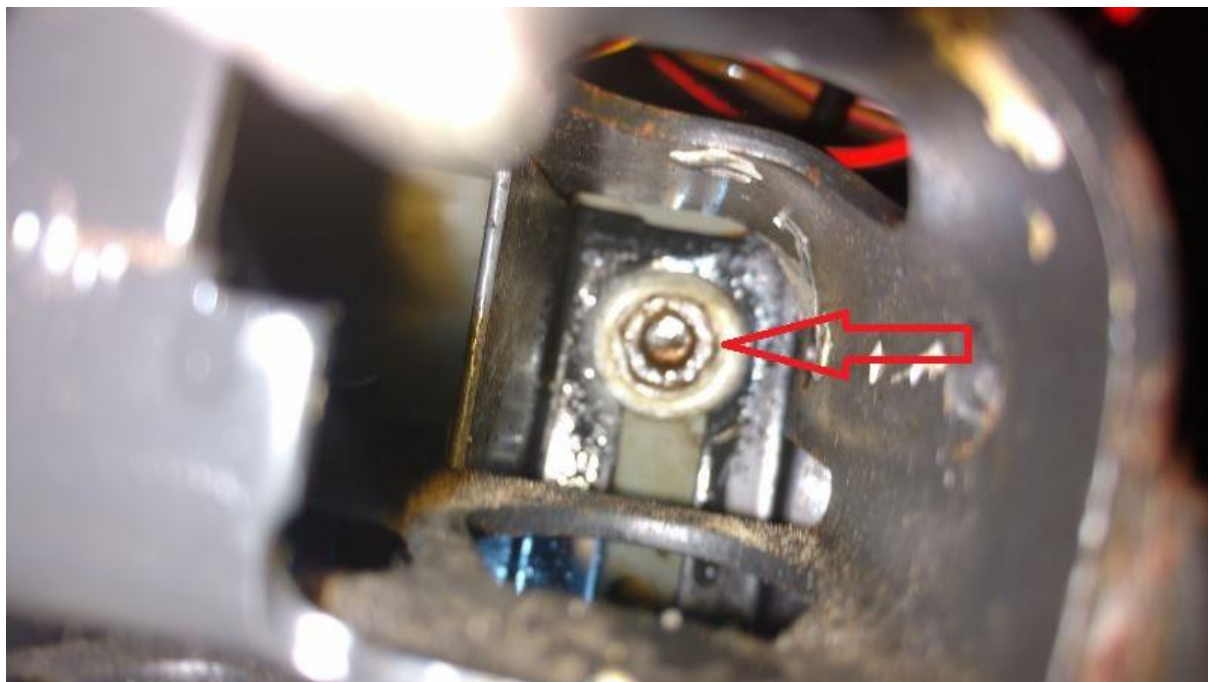
8 – Démontage du contacteur de frein, c’est un montage quart de tour,

Attention pour le remontage, le contacteur comporte deux détrompeurs dont un en pointe



9 – une fois le contacteur enlevé on peut avoir accès au 4° écrou de fixation du pédalier.

Le boulon reste sur le tablier.



10 – Retirer l'axe de fixation de la tige du Mastervac sur la pédale de frein.

Pour sortir l'axe il faut déboîter en premier le clip de sécurité.



11 - Ecarter du tablier l'ensemble Mastervac/Maitre-cylindre.

Bien faire attention à ne pas forcer sur les tuyaux de frein, je n'ai pas eu besoin de les dégrafer.



12 – Faire glisser remonter le pédalier le long de la colonne de direction.

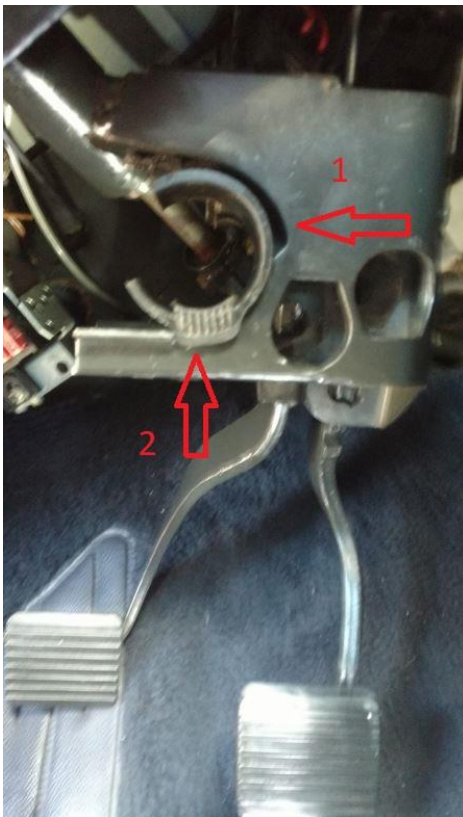
Comme les angles de la colonne et du tablier sont différents, cette action va permettre de libérer le pédalier du 4° boulon qui est soudé au tablier et rendre possible la rotation du pédalier.



13 – Sortir la bague en plastique, cette bague limite le jeu entre la colonne et le bloc du pédalier.

Pour la sortir il faut la faire tourner jusqu'à la position (1) et la faire coulisser le long de la colonne.

Attention ces photos montrent juste le détail de sa position sur le pédalier.



Vue du pédalier en place sans la bague



14 – Faire pivoter l'ensemble du pédalier autour de la tige du Mastervac



15 – A ce stade vous pouvez aller boire une bière, vous l’avez bien mérité.



16 – Vue du champ de bataille, à remarquer la petite gaine noire près du 4° point de fixation.  
Cette gaine du système d'aération peut se retrouver coincée au remontage par le pédalier.



17 – Une fois dans l'étai, retirer le clip et la pédale d'embrayage.

La cause du grippage vient de la rouille mais aussi de la graisse de montage qui a durcie



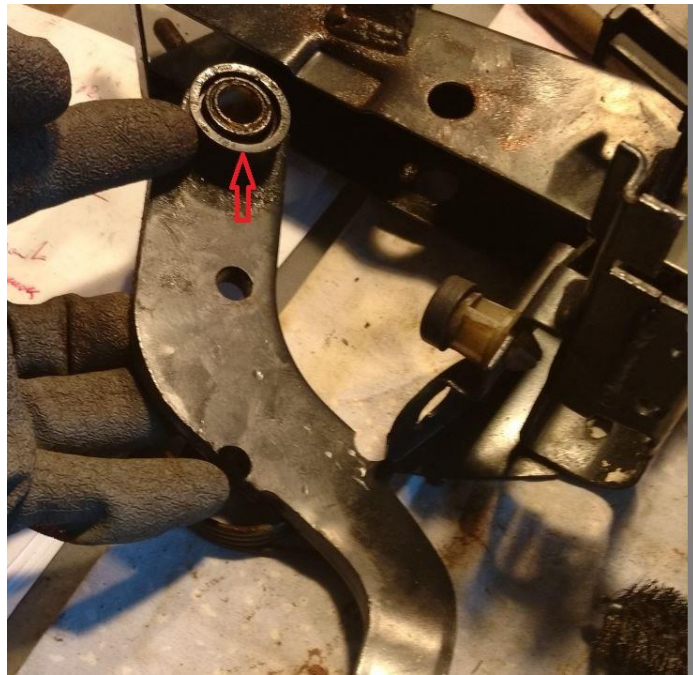
Il est possible de démonter l'axe en laissant le pédalier en place, mais dans mon cas la pédale de frein était complètement grippée sur son axe rendant tous démontage impossible.



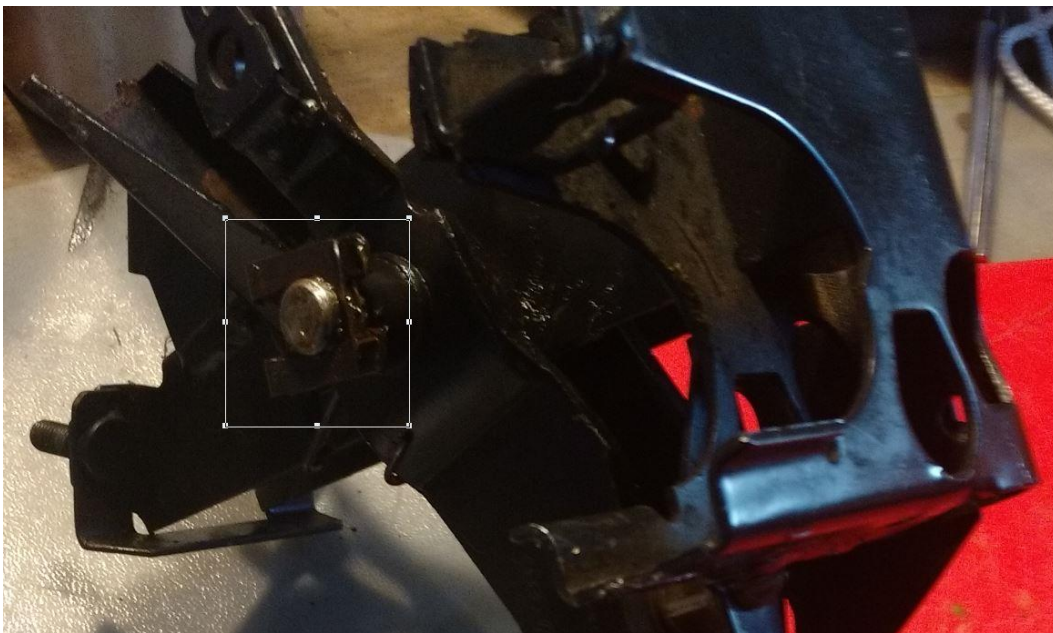
Nettoyage en cours



A noter : la position du ressort de rappel et de l'entretoise de la pédale de frein



17 – Après nettoyage et graissage, remonter les pédales, les ressorts de rappel, l'axe et le clip



Maintenant il ne vous reste plus qu'à remonter le pédalier dans la voiture.



Remarque : quand vous allez mettre en position le pédalier et le support du Mastervac, la jambe de force va certainement vous gêner car les trous de passage ne sont plus en face.

Je me suis fait aider car il n'est impossible depuis l'intérieur d'aligner les trous du tablier avec ceux de la jambe de force et ceux du support du Mastevac.

